



Školení na vhodné fungování a zapojení nástrojů územních politik

Stav informací k říjnu 2014

Podpořeno dotací poskytnutou

Ministerstvem pro místní rozvoj na realizaci projektu

Udržitelný rozvoj venkova prostřednictvím místních akčních skupin.



**MINISTERSTVO
PRO MÍSTNÍ
ROZVOJ ČR**



2

Základní pojmy

důležité

Místní akční skupina (MAS) je **společenství** občanů, neziskových organizací, soukromé podnikatelské sféry a veřejné správy (obcí, svazků obcí a institucí veřejného moci), které **spolupracuje** na rozvoji venkova, zemědělství a získávání finanční podpory z EU a z národních programů, pro svůj region, **metodou LEADER**.

důležité

Z principu je MAS **neziskovou organizací** nezávislou na politickém rozhodování. Základním cílem MAS je zlepšování kvality života a životního prostředí ve venkovských oblastech.

- o spolek, ústav, o.p.s. nebo z.s.p.o.

důležité

Základním cílem MAS je zlepšování kvality života a životního prostředí ve venkovských oblastech.



3

Základní pojmy

důležité

Komunitně vedený místní rozvoj - *Community-led Local Development* (CLLD) je nástrojem pro zapojení občanů na místní úrovni pro nalezení odpovědí na sociální, environmentální a ekonomické výzvy.

důležité

CLLD je přístup, který sice vyžaduje čas, ale za relativně malé finanční investice, může mít podstatný vliv na vytváření nových myšlenek a společné zavedení těchto nápadů do praxe

důležité

Strategie komunitně vedeného místního rozvoje (SCLLD) - je ucelený rozvojový dokument, vztahující se na území MAS, který propojuje subjekty, záměry a zdroje.



4

LEADER jako jedna z hlavních metod pro rozvoj regionu

důležité

Myšlenka v EU již od roku 1991

důležité

ZÁKLADNÍ PRINCIPY METODY LEADER:

- 1) existující strategie místního rozvoje
- 2) partnerství na místní úrovni tvořící MAS
- 3) přístup „zdola – nahoru“
- 4) integrované a vícesektorové akce
- 5) inovační přístup
- 6) spolupráce
- 7) vytváření sítí





5

Doporučení k zapojení místních aktérů do MAS

důležité

Pokyny ke komunitně vedenému místnímu rozvoji určené místním aktérům

- tento dokument vypracovali odborníci na místní rozvoj a upravila jej Evropská komise

důležité

Pokyny mají usnadnit uskutečňování komunitně vedeného místního rozvoje a prosazovat osvědčené postupy.

důležité

Pokyny nejsou pro subjekty podílející se na provádění fondů ESI ani pro členské státy právně závazné, nýbrž poskytují vodítka, obsahují doporučení a odrážejí osvědčené postupy.

důležité

Cílem je poskytnout subjektům, které se přímo účastní MAS, některé praktické nástroje a předložit návrhy na uskutečňování CLLD v různých situacích

důležité

Dokument dostupný na http://ec.europa.eu/regional_policy/information/guidelines/index_en.cfm#3



6

Hlavní úkoly MAS dle EN 1303/2013

- a) **zvyšování způsobilosti místních aktérů** pro vypracovávání a provádění operací, včetně jejich schopností v oblasti projektového řízení;
- b) **vypracování nediskriminačního a transparentního výběrového řízení** a objektivních kritérií pro výběr operací, jež brání střetu zájmů a zajišťují, aby nejméně 50 % hlasů při rozhodování o výběru měli partneři, kteří nejsou veřejnými orgány, a umožní provádět výběr na základě písemného postupu;
- c) při výběru operací **zajišťování souladu se strategií komunitně vedeného místního rozvoje** tím, že stanoví jejich pořadí podle přínosu těchto operací k plnění záměrů a cílů strategií;



7

Hlavní úkoly MAS dle EN 1303/2013

- d) **příprava a zveřejňování výzev** k podávání návrhů nebo průběžného postupu pro předkládání projektů, včetně vymezení kritérií výběru;
- e) **přijímání a posuzování žádostí** o podporu;
- f) **výběr operací a stanovení výše podpory**, případně předkládání návrhů orgánu odpovědnému za závěrečné ověření způsobilosti před schválením;
- g) **sledování průběhu provádění strategie komunitně vedeného místního rozvoje** a podporovaných operací a vykonávání zvláštních hodnotících činností souvisejících s touto strategií.



8

CLLD dle Dohody o partnerství

důležité

CLLD bude realizován nejen prostřednictvím Společné zemědělské politiky, ale i prostřednictvím dalších operačních programů v rámci EFRR a ESF.

- 🕒 Integrovaný regionální operační program (IROP)
- 🕒 OP Životní prostředí (OP ŽP)
- 🕒 OP Zaměstnanost (OP Z)
- 🕒 Program rozvoje venkova (PRV)

důležité

Z EZFRV bude vyčleněno minimálně 5 % v Programu rozvoje venkova. Z EFRR bude indikativně pro CLLD využito 4,95 % a z ESF indikativně 2,17 %.



9

Alokace CLLD 2014–2020 (stav k září 2014*)

OP	Plánovaná alokace (mil. Kč)
IROP	10 206,7
OPŽP	500,0
OPZ	1 729,9
PRV	3 080,0
(OPPIK)	0
(OPVVV)	300**
<i>Celkem</i>	<i>15 816,5</i>

*finální alokace je vázána na schválené OP

** jedná se pouze o pokrytí možných animačních nákladů



10

CLLD dle Dohody o partnerství

důležité

Hlavním fondem pro hrazení provozních a animačních nákladů MAS bude EFRR:

- Integrovaný regionální operační program (IROP)
 - SPECIFICKÝ CÍL 4.2: Posílení kapacit komunitně vedeného místního rozvoje za účelem zlepšení řídicích a administrativních schopností MAS
 - Plánovaná alokace 2 mld. Kč (z prozatím alokovaných 10 mld. Kč)

důležité

Předpokládá se **podpora až 170 MAS** (v závislosti na výsledku standardizace MAS a posouzení strategií CLLD) s průměrnou alokací na strategii CLLD ve výši **120 mil Kč** (4,8 mil. EUR). SCLLD připravuje 178 MAS.



Územní působnost MAS

Počet MAS k 1. 9. 2014	179 MAS
Počet obcí v území působnosti MAS	5 771
Porovnání počtu obcí v ČR	92 %
Počet obyvatel obcí v území působnosti MAS	5 919 028
Porovnání počtu obyvatel vůči ČR	56 %
Porovnání počtu obyvatel vůči VENKOVU*	92 %
Výměra obcí v území působnosti MAS	70 235 km ²
Porovnání výměry vůči ČR	89 %
Porovnání výměry vůči VENKOVU*	95 %

mimo MAS

433 obcí

499 429 obyvatel

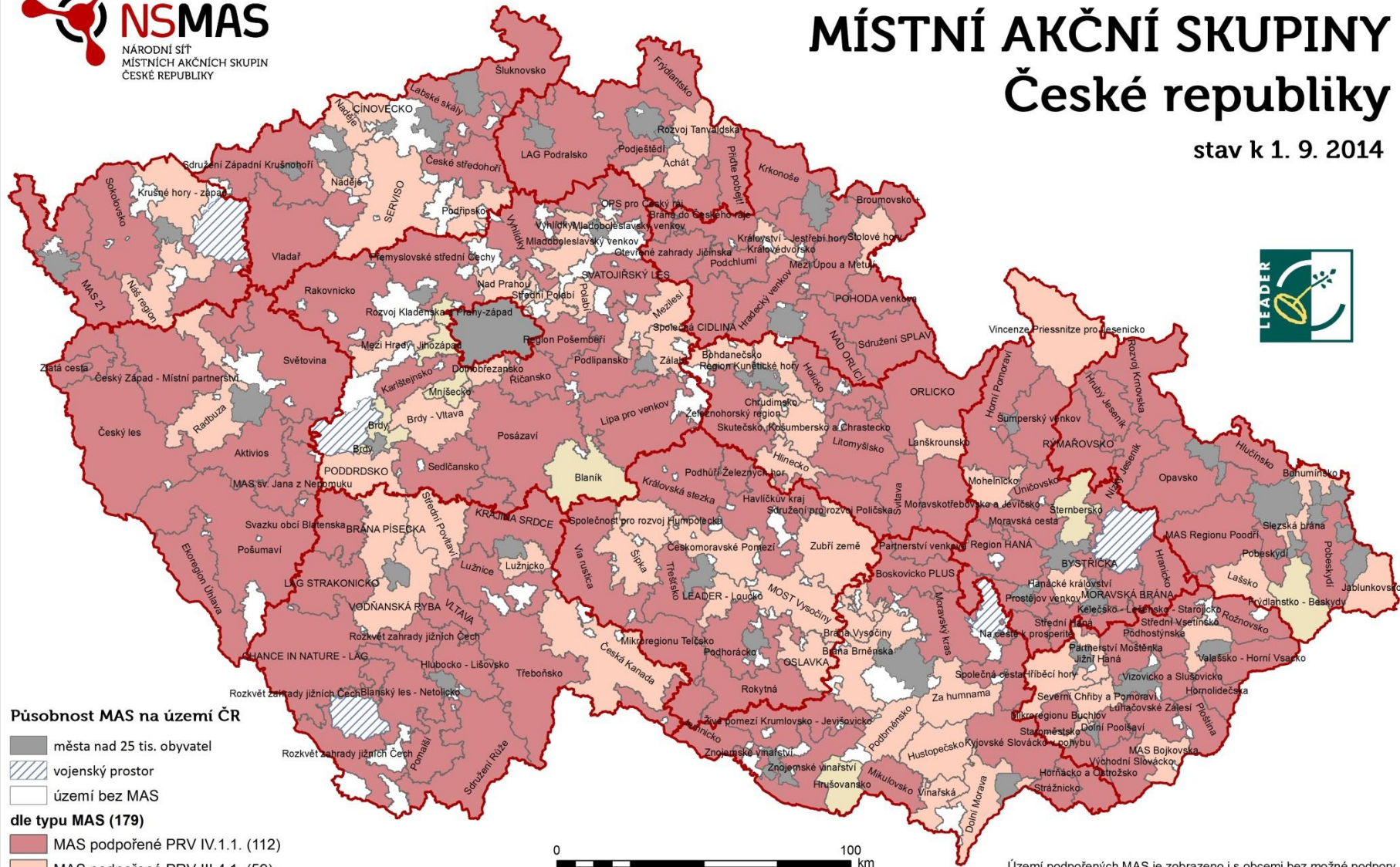
* Venkov = obce do 25 tis. obyvatel

www.nsmas.cz



MÍSTNÍ AKČNÍ SKUPINY České republiky

stav k 1. 9. 2014



Působnost MAS na území ČR

- města nad 25 tis. obyvatel
- vojenský prostor
- území bez MAS

dle typu MAS (179)

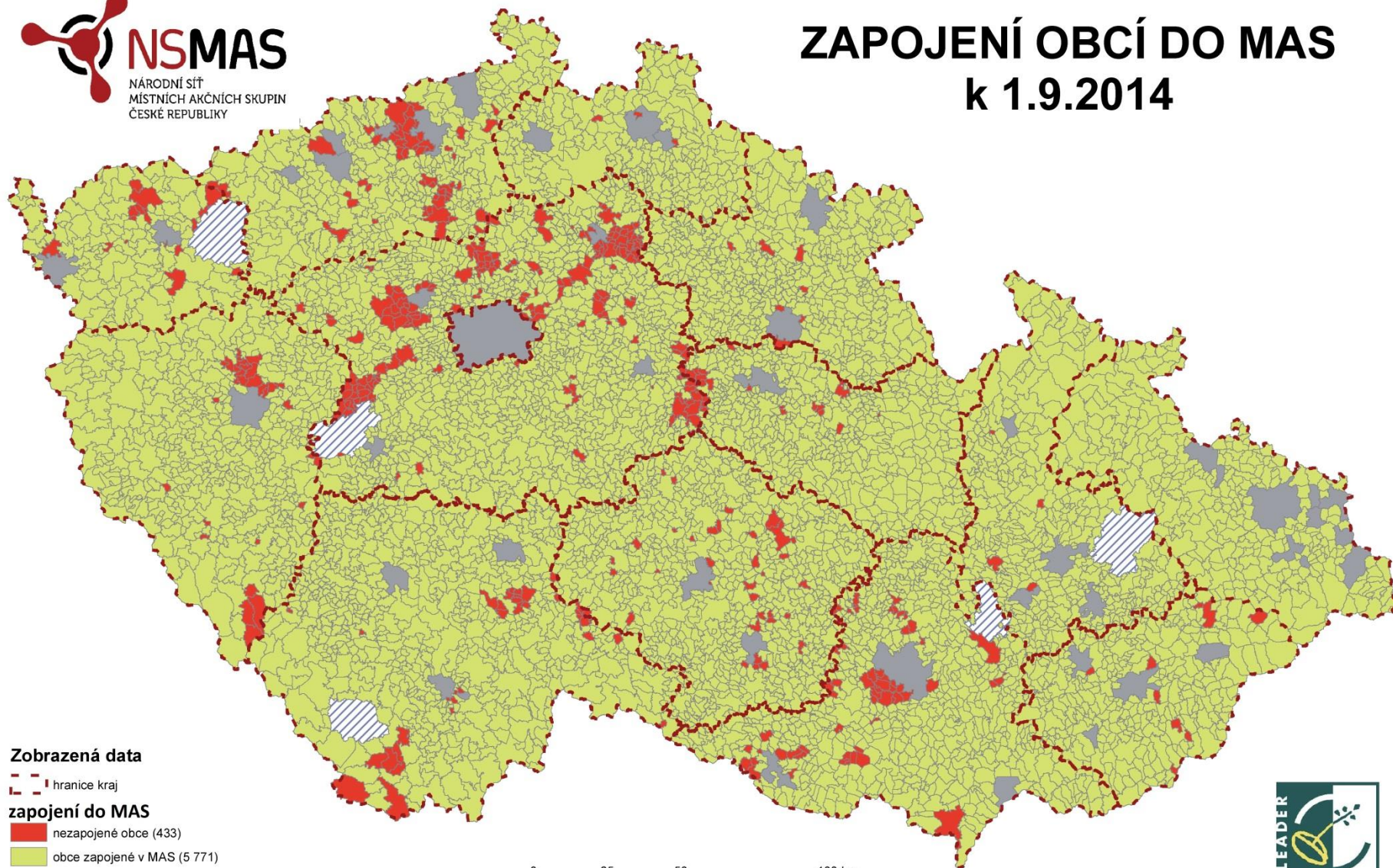
- MAS podpořené PRV IV.1.1. (112)
- MAS podpořené PRV III.4.1. (59)
- nepodpořené MAS (8)

Území podpořených MAS je zobrazeno i s obcemi bez možné podpory (přán na období 2014-20)

Názvy MAS byly pro vizualizaci zkráceny či upraveny.



ZAPOJENÍ OBCÍ DO MAS k 1.9.2014



Zobrazená data

— hranice kraj

zapojení do MAS

■ nezapojené obce (433)

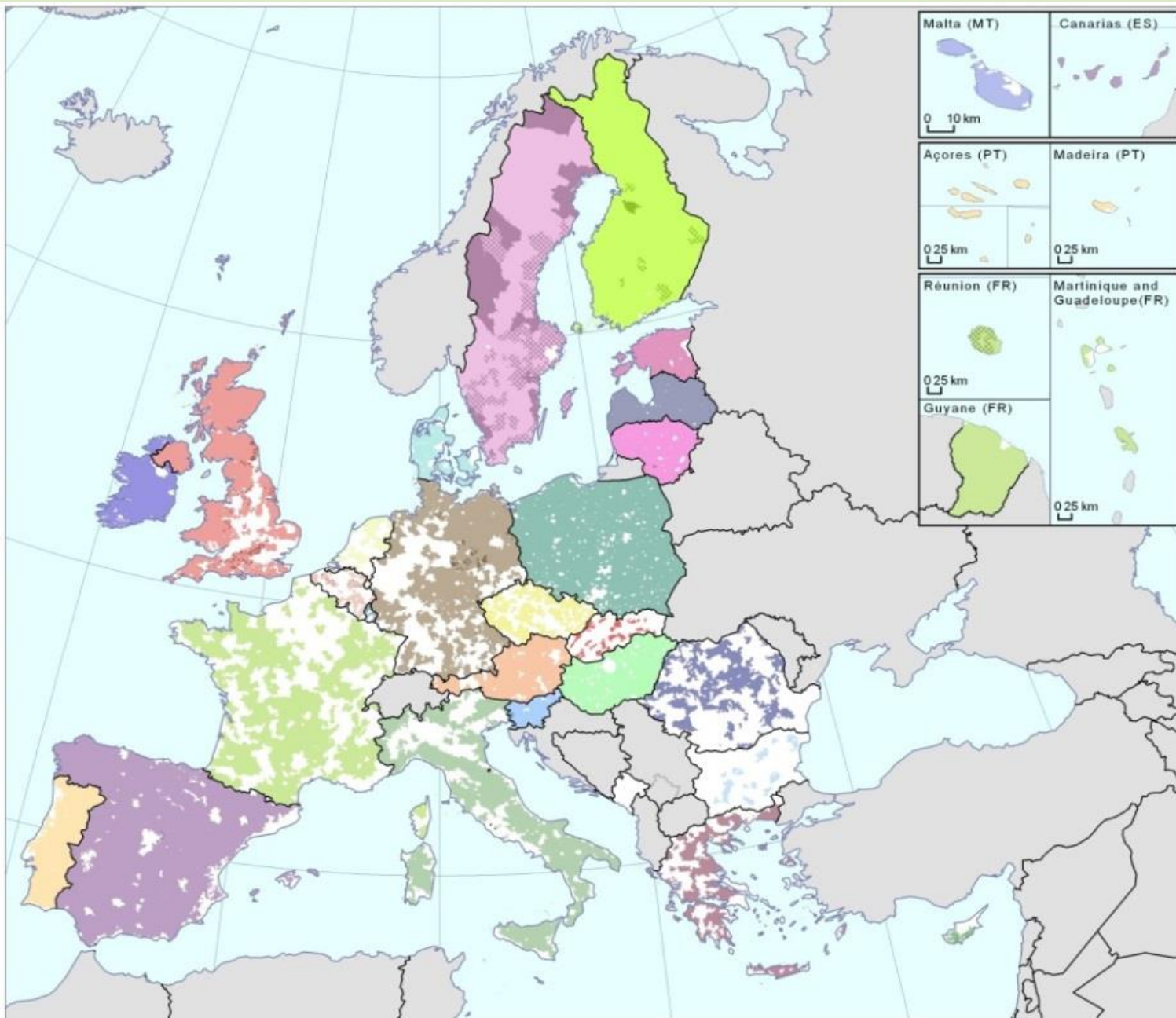
■ obce zapojené v MAS (5 771)

■ města nad 25 tis. obyvatel včetně (44)

▨ vojenské újezdy (5)

0 25 50 100 km





**LEADER
Local Action Groups
Draft version**

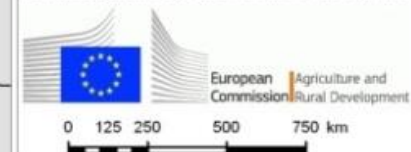
**Geographical coverage of LAGs
based on the LAU2
(Local Administrative Units).**

2 402 MAS

PRV 2007-2013

Cartography:
DG AGRI GIS-Team 05/2012

© EuroGeographics for the administrative boundaries





15

Územní dimenze

důležité

Koncentrace (zacílení) prostředků programů ESI fondů do specifických typů území

- 🕒 podporující **konkurenceschopnost**
- 🕒 zajišťující **vyrovnávání** územních **disparit**

důležité

V souladu s nařízenými EK k využití fondů ESF, ERDF a EAFRD **se nejedná o plošnou alokaci** prostředků podpory pro různé administrativní celky bez konkrétní územní specifikace intervencí.



16

Územní dimenze

důležité

Novým nástrojem politiky EU pro programové období 2014–2020 je **územní dimenze**, která se zaměřuje na koordinaci intervencí na národní a regionální úrovni s cílem **zajistit prostřednictvím zaměření operačních programů cílenou podporu vyváženého rozvoje území.**

důležité

Územní dimenze je chápána jako **možnost koncentrovat prostředky z programů ESIF ve specifických typech území** podporující jednak **konkurenceschopnost** (v závislosti na rozvojovém potenciálu) ČR a také zohledňující požadavek na **vyrovnávání územních disparit** (ve vztahu k vnitřní diferenciaci území a koncentraci problémů ekonomického, sociálního či environmentálního charakteru).



17

Národní dokument k územní dimenzi

„Ve specifických typech území je účelné, aby docházelo ke koncentraci intervencí, zacílených na daný problém napříč programy.“

důležité

Národní dokument k územní dimenzi (NDÚD) se zaměřuje na koordinaci intervencí na národní a regionální úrovni s cílem zajistit prostřednictvím intervencí z programů Evropských strukturálních a investičních fondů (ESI fondy) cílenou podporu vyváženého rozvoje území.

důležité

Obsahem dokumentu je identifikace územních průmětů intervencí relevantních programů ESI fondů.

důležité

<http://www.mmr.cz/cs/Podpora-regionu-a-cestovni-ruch/Regionalni-politika/Uzemni-dimenze-2014-2020>



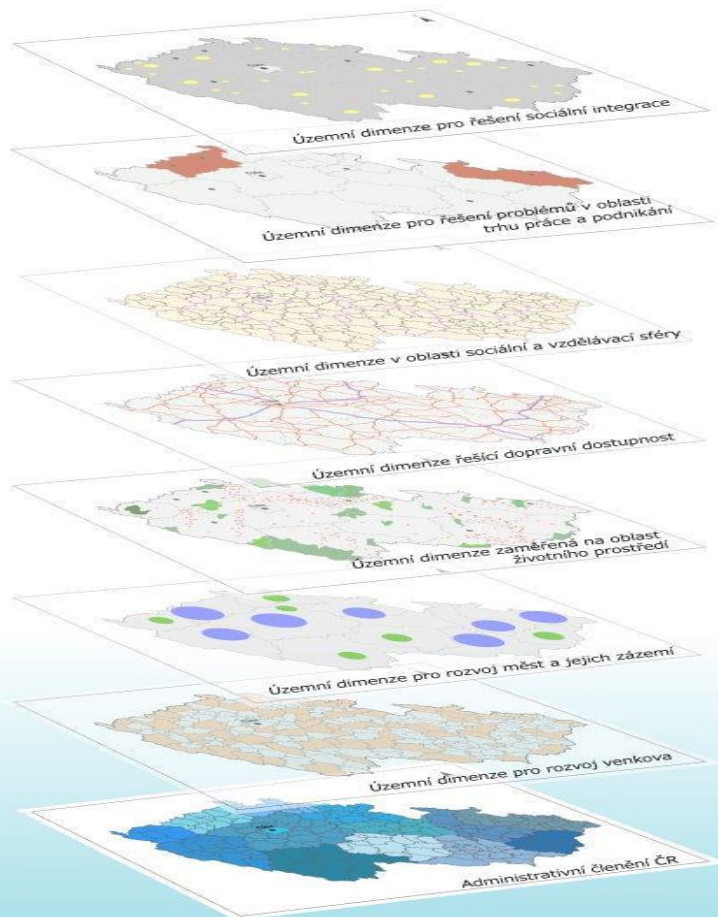
18

Národní dokument k územní dimenzi

CÍL dokumentu:

- důležité** sjednocení debaty o územní dimenzi napříč relevantními resorty a územními partnery,
- důležité** vymezení územní dimenze v relevantních operačních programech a identifikace územních průmětů intervencí,
- důležité** podklad pro diskuzi vedoucí k vyčlenění odpovídajícího objemu prostředků a vytvoření vhodných nástrojů na její realizaci v programovém období EU 2014-2020.

Typy vymezených území v NDÚD



Územní dimenze pro řešení sociální integrace

Územní dimenze pro řešení problémů v oblasti trhu práce a podnikání

Územní dimenze pro řešení sociální a vzdělávací sféry

Územní dimenze řešící dopravní dostupnost

Územní dimenze zaměřená na oblast životního prostředí

Územní dimenze pro řešení pro rozvoj měst a jejich zázemí

Územní dimenze pro rozvoj venkova

Administrativní členění ČR



Výstup NDÚD

Specifický cíl x.y	uveden název specifického cíle
Typ územní dimenze	<p>specifický cíl má uvedeno, zda je identifikovaný územní průmět v kontextu analýzy ÚD. Zároveň je uvedeno, o jaký typ se jedná. Identifikovaný územní průmět neznámá, že veškeré aktivity v daném specifickém cíli budou výhradně zacíleny do daného typu území</p> <p>Je uvedeno, zda SC umožňuje využití integrovaného nástroje v urbánním území</p>
Aktivity	<p>je uvedeno, zda se územní zacílení týká všech aktivit nebo jen vybraných</p>
Územního zacílení	<p>je uveden rozsah územního zacílení, tj. zda specifický cíl řeší :</p> <ul style="list-style-type: none"> • celé území ČR bez územní koncentrace, tj. bez specifického územního zacílení – tj. SC nemá územní dimenzi nebo • území ČR s výraznou koncentrací do vybraných typů území na základě specifických priorit a potřeb jednotlivých území nebo • výlučně pouze na daný typ území
Kritéria vymezení	<p>jsou uvedena kritéria pro vymezení daného územního zacílení</p>
Podklad pro vymezení	<p>je uvedeno, jaké podklady (dokument, registr,...) definují typy územní dimenze</p>
Soulad / poznámka	<p>je uvedeno, jaké další podmínky musí být splněny pro územní dimenzi (např. soulad se strategií)</p>



Definice IROP – ukázka informací pro CLLD

Specifický cíl 4.1	Posílení komunitně vedeného místního rozvoje za účelem zvýšení kvality života ve venkovských oblastech a aktivizace místního potenciálu
Typ územní dimenze	Územní dimenze pro rozvoj venkova
Aktivity	SC 1.2 Zvýšení podílu udržitelných forem dopravy relevantní aktivity SC 2.1 Zvýšení kvality a dostupnosti služeb vedoucí k sociální inkluzi – vybrané aktivity SC 2.2 Vznik nových a rozvoj existujících podnikatelských aktivit v oblasti sociálního podnikání – relevantní aktivity SC 2.3 Rozvoj infrastruktury pro poskytování zdravotních služeb a péče o zdraví – relevantní aktivity SC 2.4 Zvýšení kvality a dostupnosti infrastruktury pro vzdělávání a celoživotní učení – relevantní aktivity SC 3.1 Zefektivnění prezentace, posílení ochrany a rozvoje kulturního a přírodního dědictví – relevantní aktivity
Územního zacílení	Výlučné zacílení na území MAS
Kritéria vymezení	Území MAS se strategií CLLD
Podklad pro vymezení	Strategie CLLD
Soulad / poznámka	



22

Národní dokument k územní dimenzi

důležité

Tematické vymezení územní dimenze:

- 🕒 **venkovský prostor:** územní dimenze pro rozvoj venkova
 - řešení témat napříč vybranými problémy s územní dimenzí rurálního prostoru

důležité

Územní dimenze pro rozvoj venkova

- 🕒 *IROP 4.1 Posílení komunitně vedeného místního rozvoje za účelem zvýšení kvality života ve venkovských oblastech a aktivizace místního potenciál*
- 🕒 *OPZ IP 2.3 (SC 1) Zvýšit zapojení lokálních aktérů do řešení problémů nezaměstnanosti a sociálního začleňování ve venkovských oblastech*
- 🕒 *OP ŽP 4.2 Posílit biodiverzitu*
- 🕒 *PRV 19. Podpora místního rozvoje LEADER*



23

Realizace územní dimenze

důležité

projekty (individuální) v rámci cílených výzev

- ☉ výzev vyhlašovaných v rámci daného specifického cíle a zacílených na území vymezená výše uvedeným způsobem)

důležité

integrovanými nástroji, které jsou realizovány na základě zpracované a schválené integrované strategie naplňované integrovanými projekty.

☉ Integrované územní investice (ITI)

- Pražská, Brněnská, Ostravská, Plzeňská, Ústecko - chomutovská, Hradecko-pardubická a Olomoucká aglomerace.

☉ Integrované plány rozvoje území (IPRÚ)

- zahrnují funkční území tzv. regionálních pólů rozvoje (Karlovy Vary, Liberec - Jablonec, České Budějovice, Jihlava, Zlín a Mladá Boleslav)

☉ Komunitně vedený místní rozvoj (CLLD)

- MAS splňující standardy a mající vytvořenou SCLLD 2014-2020

Využití integrovaných nástrojů upravuje příslušný **metodický pokyn (MPIN)**.



Metodický pokyn pro integrované nástroje

Cíl Metodického pokynu pro integrované nástroje (MPIN):

Poskytnout ŘO programů ESI fondů a nositelům integrovaných nástrojů a dalším dotčeným aktérům jednotné závazné postupy při přípravě, hodnocení, schvalování, realizaci, monitorování a vyhodnocování integrovaných strategií a integrovaných nástrojů (IN).

<http://www.mmr.cz/cs/Podpora-regionu-a-cestovni-ruch/Regionalni-politika/Uzemni-dimenze-2014-2020>

důležité

V návaznosti na MPIN je zpracován:

- ☉ Manuál pro Integrované územní investice (ITI)
- ☉ Manuál pro Integrované plány rozvoje území (IPRÚ)
- ☉ **Manuál pro strategie komunitně vedeného místního rozvoje (SCLLD)**



Metodický pokyn pro integrované nástroje

důležité

Obsah MPIN:

- 🕒 Úvodní část
 - závaznost a účinnost, právní základ, územní dimenze
- 🕒 Integrované nástroje
 - v období 2007–2013 a 2014–2020
- 🕒 Koordinace a zapojení aktérů
- 🕒 Příprava integrovaných strategií
- 🕒 Hodnocení a schvalování integrovaných strategií
- 🕒 Realizace integrovaných nástrojů
- 🕒 Monitoring a evaluace
- 🕒 Důsledky nedodržení metodického pokynu



26

Strategie komunitně vedeného místního rozvoje (SCLLD)

důležité

Standardizace MAS

- ☉ nutnost pro čerpání z ESI fondů
- ☉ provádí MZe
- ☉ příjem žádostí o standardizaci MAS
 - 24. 11. 2014 – 22. 5. 2015

důležité

schválení programů ze strany EK

- ☉ konec 2014, případně 1.Q 2015

důležité

příjem SCLLD k hodnocení (MMR)

- ☉ výzva bude vyhlášena 3 měsíce od příjmu standardizace

důležité

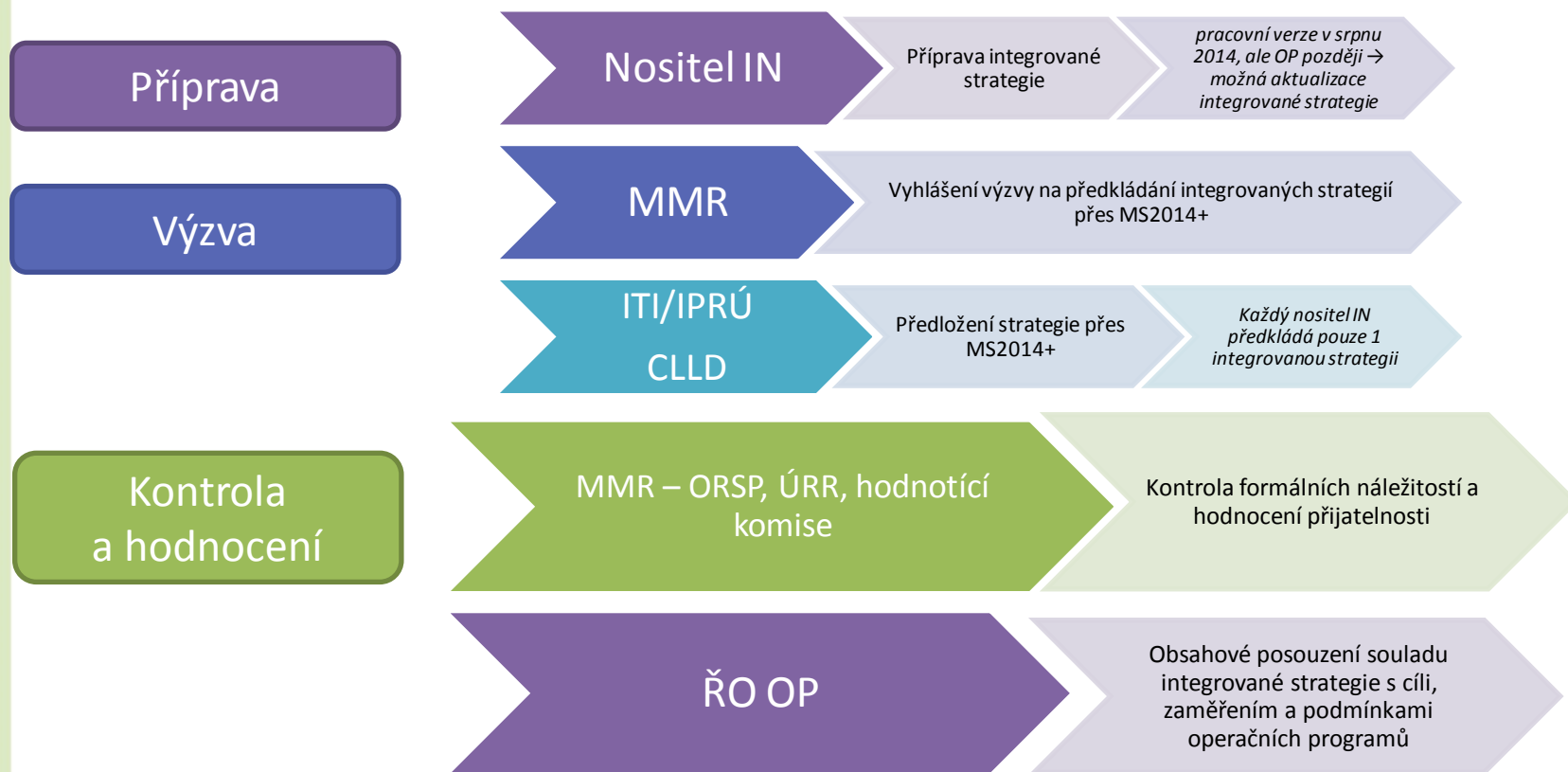
schválení strategií

- ☉ cca ½ roku po příjmu SCLLD (vliv má doplňování SCLLD)



27

Popis rolí subjektů zapojených do IN



Integrované strategie, které neprojdou hodnocením (včetně cílů, zaměření a podmínek OP), budou 1krát vráceny k přepracování.



Obsahové posouzení SCLLD s OP

důležité

ŘO vyhotoví „**Prohlášení o akceptaci integrované strategie**“, které bude specifikovat mimo jiných:

- 1) věcnou náplň ŘO akceptovaných aktivit realizovaných v rámci integrované strategie,
- 2) závazný harmonogram čerpání dle jednotlivých let a specifických cílů,
- 3) závazek naplňování indikátorů,
- 4) rezervaci alokace dle jednotlivých specifických cílů pro konkrétní integrovaný nástroj.



29

Rezervace alokace

důležité

Rezervace alokace bude „čerpána“ proplacením zrealizovaných integrovaných projektů ze strany ŘO a certifikací jejich výdajů (v případě ex-post plateb).

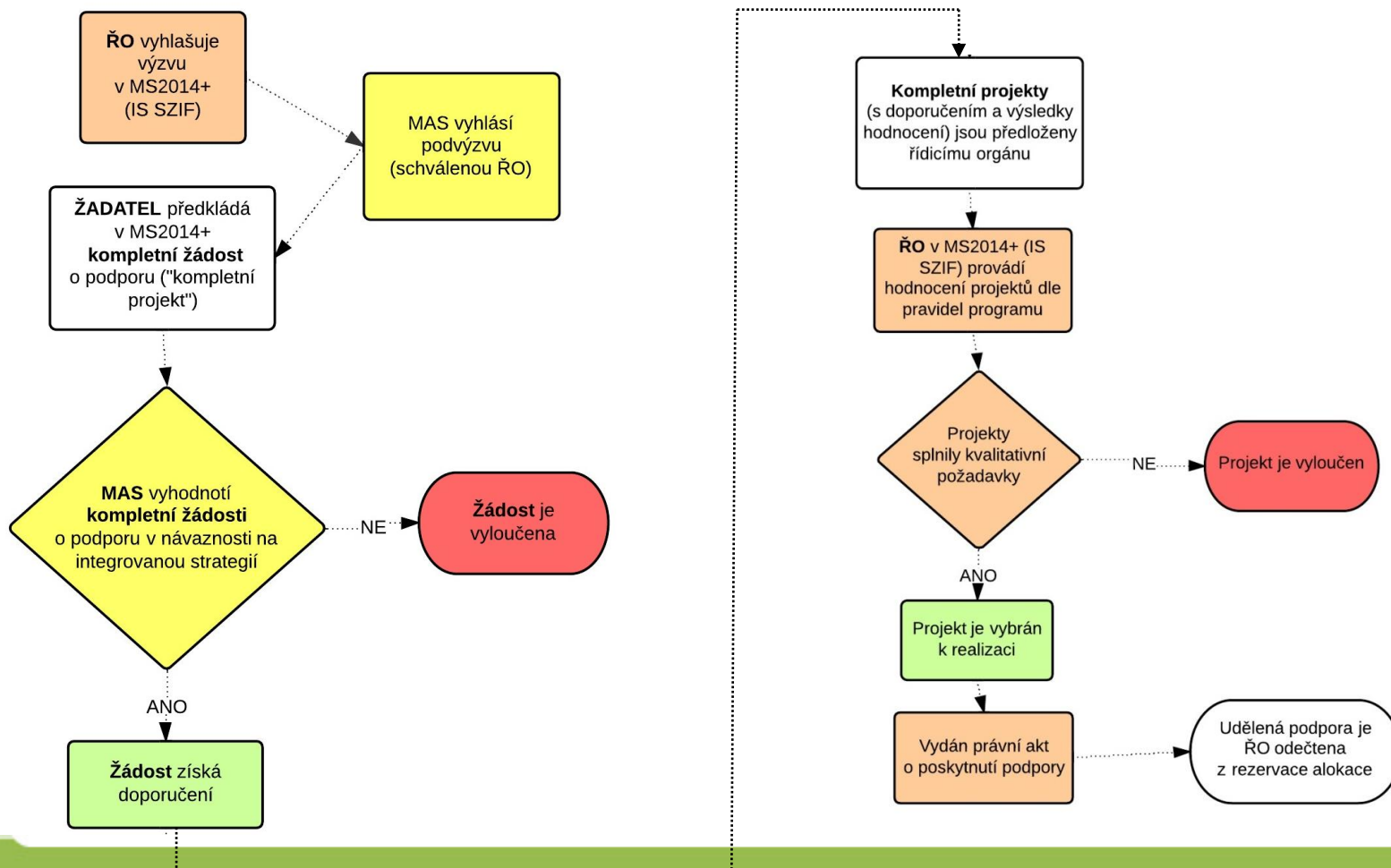
důležité

V případě, že nastavený harmonogram nebude plněn (tj. včasné předkládání a realizace integrovaných projektů) **a nositel IN se nedohodne s ŘO na jeho úpravě, může ŘO příslušnou část rezervace alokace ZRUŠIT a přenést k využití běžnými individuálními projekty.**

🕒 „pravidlo n nebo n+1“



Implementační schéma realizace





Koordinace v území

důležité

Pro zajištění propojenosti mezi řídicími orgány, integrovanými strategiemi v území a za účelem efektivní implementace územní dimenze bude zřízena tzv.

„*Stálá konference*“, a to na národní a na regionální úrovni:

🕒 **Národní stálá konference (NSK)**

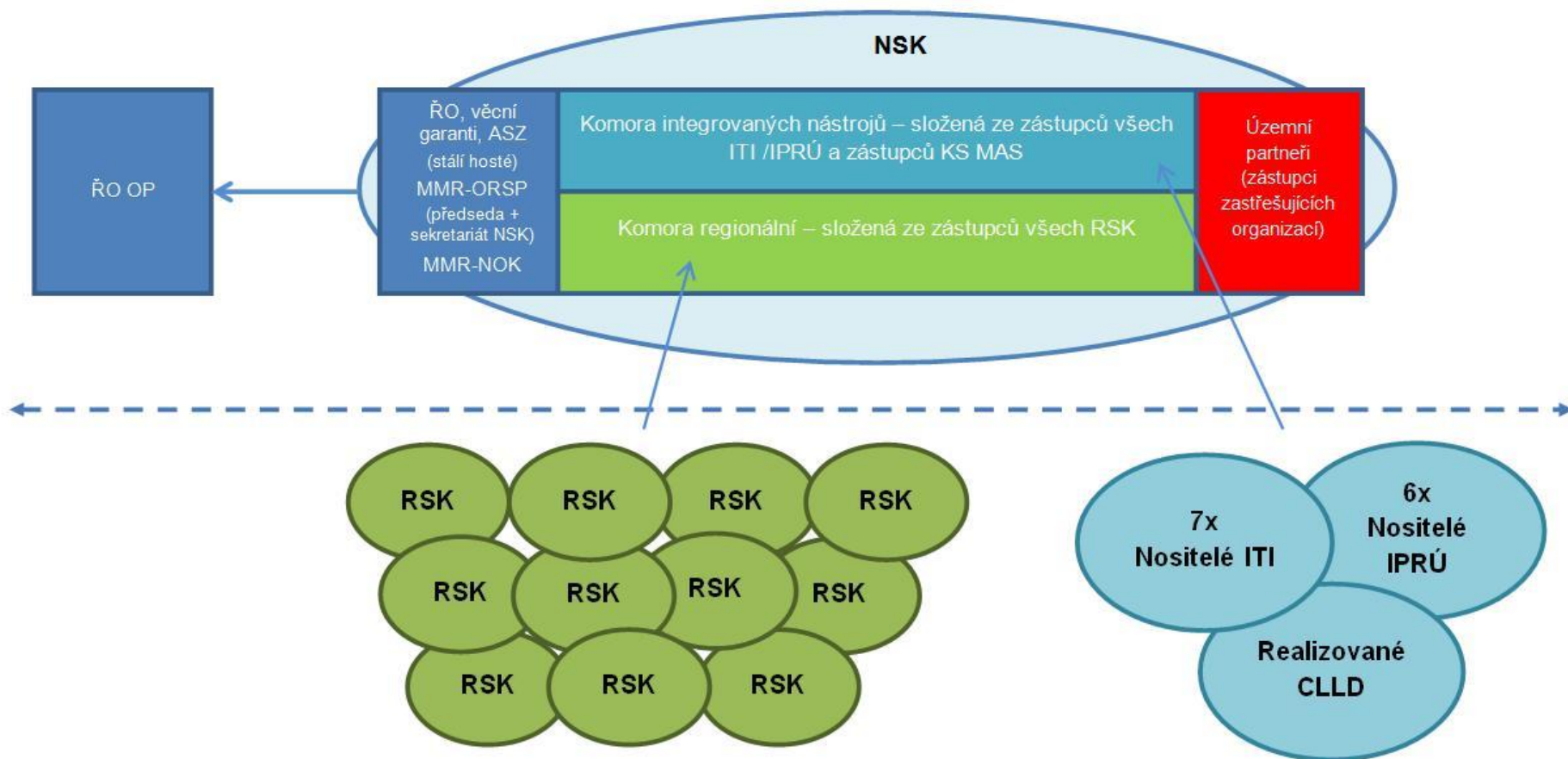
- ŘO (stálí hosté), zástupci RSK, zástupci IN, zástupci zastřešujících organizací územních partnerů, MMR
 - [Statut NSK](#) a [Jednací řád NSK](#)

🕒 **Regionální stálá konference (RSK)**

- zástupci regionálních, místních, městských a jiných orgánů veřejné správy, hospodářských a sociálních partnerů a subjektů zastupujících občanskou společnost.
 - [Statut RSK](#) a [Jednací řád RSK](#)



Řízení územní dimenze





Řízení územní dimenze - RSK

Regionální stálá konference:

- 🕒 koordinuje přípravu a realizaci územní dimenze (využití ESI fondů) v územním obvodu příslušného kraje,
- 🕒 sleduje a podporuje absorpční kapacitu regionu (zejména ve vztahu k ESI fondům),
- 🕒 přispívá k naplňování cílů SRR ČR 2014–2020,
- 🕒 dává doporučení k zacílení výzev v rámci programů ESI fondů.



NSK žádá RSK o konkretizaci věcného a územního zacílení výzev

Návrhy konkretizace věcného a územního zacílení výzev (RSK)

Zaslání návrhů na sekretariát NSK

Kompletace návrhů RSK dle OP
(sekretariát NSK)

Projednání návrhů (NSK)

Předložení projednaných návrhů
ŘO OP (sekretariát NSK)

Harmonogram výzev OP (sleduje MMR-
ORSP v roli sekretariátu NSK)

Zacílení výzev

35

CLLD v Integrovaném regionálním operačním programu

důležité prioritní osa **4 Komunitně vedený místní rozvoj**

- 🕒 SC 4.1 – Posílení komunitně vedeného místního rozvoje za účelem zvýšení kvality života ve venkovských oblastech a aktivizace místního potenciálu.
- 🕒 SC 4.2 – Posílení kapacit komunitně vedeného místního rozvoje na účelem zlepšení řídicích a administrativních schopnosti MAS

důležité příjemci podpory budou subjekty, které realizují projekty v rámci schválených SCLLD na území MAS

důležité kategorie příjemců jsou specifikovány v jednotlivých specifických cílech IROP

důležité **PO 4 má zvýšenou míru vnitrostátního spolufinancování na 95% (ostatní PO 85%)**

CLLD v IROP

důležité

podpořeny SC IROP (verze OP k připomínkování EK)

- ① 1.2 Zvýšení podílu udržitelných forem dopravy
- ① 2.1 Zvýšení kvality a dostupnosti služeb vedoucí k sociální inkluzi
- ① 2.2 Vznik nových a rozvoj existujících podnikatelských aktivit v oblasti sociálního podnikání
- ① 2.3 Rozvoj infrastruktury pro poskytování zdravotnických služeb a péče o zdraví
- ① 2.4 Zvýšení kvality a dostupnosti infrastruktury pro vzdělávání a celoživotní učení
- ① 3.1 Zefektivnění prezentace, posílení ochrany a rozvoje kulturního a přírodního dědictví

CLLD v OP Zaměstnanost

důležité

Specifický cíl 2.3.1: Zvýšit zapojení lokálních aktérů do řešení problémů nezaměstnanosti a sociálního začleňování ve venkovských oblastech

- 🕒 jednotlivé projekty vykazují přidanou hodnotu
 - především ve vzájemné provázanosti a synergii
 - předcházení duplicitám (oproti izolovaně připraveným projektům v rámci běžných opatření)
- 🕒 přispění ke snížení lokální nezaměstnanosti
- 🕒 lepšího využití ekonomického potenciálu venkova
- 🕒 zlepšení spolupráce všech místních aktérů při řešení problémů lokální zaměstnanosti
- 🕒 lepší dostupnosti sociálních služeb
- 🕒 zlepšení situace osob vyloučených a ohrožených sociálním vyloučením žijících na venkově

38

CLLD v Programu rozvoje venkova

důležité

Samostatná prioritní osa **19. Podpora místního rozvoje LEADER**

- Podpora provádění operací v rámci místní rozvojové strategie (19.2)
- Příprava a provádění činností spolupráce místních akčních skupin (19.3)

důležité

podpora se poskytuje až do výše 100 % způsobilých výdajů, závisí na konkrétním typu opatření

důležité

projekty 50 tis. – 5 mil. Kč způsobilých výdajů

CLLD v Programu rozvoje venkova

Realizovány budou následující články nařízení PRV:

14. Předávání znalostí a informační akce

17. Investice do hmotného majetku

- a) zvyšují celkovou výkonnost a udržitelnost zemědělského podniku;
- b) se týkají zpracování, uvádění na trh nebo vývoje zemědělských produktů uvedených v příloze
- c) se týkají infrastruktury související s rozvojem, modernizací nebo přizpůsobením

19. Rozvoj zemědělských podniků a podnikatelské činnosti

- 1.b) investice na založení a rozvoj nezemědělských činností

24. 1. Předcházení poškozování lesů lesními požáry, přírodními katastrofami a katastrofickými událostmi a obnova poškozených lesů

- a) vybudování ochranné infrastruktury
- d) obnova lesnického potenciálu poškozeného požáry a jinými přírodními katastrofami

25. Investice ke zvýšení odolnosti a ekologické hodnoty lesních ekosystémů

26. Investice do lesnických technologií a zpracování lesnických produktů, jejich mobilizace a uvádění na trh

35. Spolupráce

- 1.a) přístupy spočívající ve spolupráci mezi různými subjekty působícími v odvětví zemědělství
- 1.b) vytváření klastrů a sítí

40

CLLD v OP Životní prostředí

důležité SC 4.2 Posílit biodiverzitu

- 🕒 nástroj k posílení biodiverzity - především územní ochrana prostřednictvím soustavy Natura 2000 a zvláště chráněných území

důležité diskuze o možnosti projektů spolupráce MAS

důležité možnost individuálních projektů MAS

41

CLLD v OP Výzkum, vývoj a vzdělávání

důležité

vzhledem k charakteru OP VVV nepředpokládá ŘO přímé využití integrovaného nástroje CLLD

- ☉ MAS budou využity jako **prostředek pro zvyšování absorpční kapacity a zajištění monitoringu specifických problémů** daného území
- ☉ koordinační role MAS při realizaci intervencí ve prospěch rozvoje venkova vychází z **detailní znalosti místních podmínek a široké spolupráce s místními aktéry**

42

CLLD v OP Podnikání a inovace pro konkurenceschopnost

důležité

vzhledem k charakteru OP PIK nepředpokládá ŘO přímé využití integrovaného nástroje CLLD

- Nicméně zapojení MAS do implementace OP PIK se předpokládá s ohledem na jejich roli jako vhodných a relevantních subjektů napomáhajících zvyšování absorpční kapacity v území a zajištění monitoringu problémů a potenciálu daného území, jako subjektů se znalostí problematiky území a místních aktérů, potenciálních žadatelů a příjemců podpory z operačního programu.
- Na základě definice CLLD v OP a nastavení spolupráce ŘO OP nebylo nastavení CLLD ze strany NS MAS doposud podpořeno.



Důležité dokumenty

[Nařízení EU k politice soudržnosti 2014-2020](#), která byla **20. prosince 2013** zveřejněna v Úředním věstníku EU. Výtahem jsou kapitoly ke [Komunitně vedenému místnímu rozvoji \(č 1303/2013, kapitola II\)](#)

[METODIKA PRO STANDARDIZACI MÍSTNÍCH AKČNÍCH SKUPIN 2014-2020](#) - materiál schválen usnesením vlády č. 368 ze dne **21. května 2014**.

[Dohoda o partnerství pro programové období 2014-2020](#) – **22. srpna 2014** – finální verze ke schválení Evropskou komisí. Dohoda schválena vládou ČR dne 9. dubna 2014 – informace k CLLD ([Kapitola 3.1.1 Komunitně vedený místní rozvoj](#)). Příloha ke kapitole [Příloha kapitoly 2.3: Hodnocení naplňování předběžných podmínek](#)

[Národní dokument k územní dimenzi](#) byl schválen usnesením vlády č. 681 ze dne **27. srpna 2014**.

[Metodický pokyn pro využití integrovaných NÁSTROJŮ v programovém období 2014–2020](#) – schválená verze vládou **27. srpna 2014**.

[Manuál tvorby Strategie komunitně vedeného místního rozvoje pro programové období 2014–2020](#) včetně [přílohy č. 3 - NÁVRH](#) verze z 31. srpna 2014 - materiál je vytvářen MMR ve spolupráci s NS MAS



Děkuji za pozornost

www.nsmascr.cz



V prezentaci bylo využito aktuálních informací od MMR.

Podpořeno dotací poskytnutou

Ministerstvem pro místní rozvoj na realizaci projektu

Udržitelný rozvoj venkova prostřednictvím místních akčních skupin.

